



# พยากรณ์และเตือนการระบาดของศัตรูพืช

## ข้าว

งานพยากรณ์และเตือนการระบาดของศัตรูพืช กลุ่มอารักขาพืช  
สำนักงานเกษตรจังหวัดร้อยเอ็ด ตำบลนิเวศน์ อำเภอธวัชบุรี จังหวัดร้อยเอ็ด ๔๕๑๗๐  
โทร. ๐-๔๓๕๖๙๐๐๔ ต่อ ๑๐๙ E-mail roiet @ doae.go.th

พฤษภาคม ๒๕๖๑

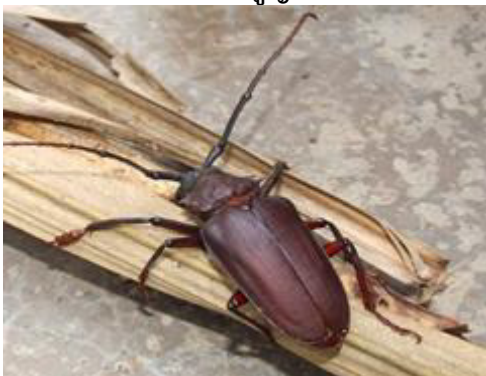
### เตือนการระบาดของของศัตรูพืช : อ้อย (ต้วหนวดยาว)

**สำนักงานเกษตรจังหวัดร้อยเอ็ด** เป็นห่วงพี่น้องเกษตรกร จึงขอแจ้งเตือนเกษตรกร

ชาวไร่อ้อยเฝ้าระวังการระบาดของ **ต้วหนวดยาว** ซึ่ง มักพบรุนแรงในช่วงฤดูแล้ง แต่ระยะอื่นก็ยังพบการระบาดอยู่เสมอ โดยเฉพาะในแปลงดินร่วนปนทรายที่มีปริมาณอินทรีย์วัตถุค่อนข้างต่ำ มักมีการระบาดมากกว่าแปลงดินเหนียว

**ต้วหนวดยาวอ้อย (Stem boring grub)** ชื่อวิทยาศาสตร์ : *Dorysthenes buqueti*

ชื่อสามัญอื่น : ต้วเงาะลำต้นอ้อย รูปร่างลักษณะ **ไซ้** เป็นรูปยาวรี สีน้ำตาลอ่อน ขนาดยาว ๓.๐ - ๓.๕ มม. กว้าง ๐.๘ - ๑.๐ มม. เปลือกไซ้ค่อนข้างแข็ง **หนอน** ลำตัวสีขาวนวลตลอดทั้งตัว รูปร่างแบนทรงกระบอก และแบนเล็กน้อย บริเวณอกกว้างกว่าส่วนท้องเล็กน้อย หัวกะโหลกมีสีน้ำตาลและมีขนาดเล็กกว่าลำตัวมาก ปากขนาดเล็ก แต่มีเขี้ยวแข็งแรง ขามีขนาดเล็กมากจนแทบมองด้วยตาเปล่าไม่เห็น เมื่อโตเต็มที่มีขนาดใหญ่ มาก คือ ยาว ๗๐-๑๐๐ มม. กว้าง ๒๐ - ๓๐ มม. หัวกะโหลกกว้าง ๑๒ มม. **ดักแต่** จะมีหนวด ขา และปีก อยู่ด้านข้างลำตัว เห็นชัดเจนยาวประมาณ ๔๐ - ๕๐ มม. กว้าง ๒๔ - ๒๖ มม. **ตัวเต็มวัย** มีสีน้ำตาลแดง ยาวประมาณ ๒๕ - ๔๐ มม. กว้าง ๑๐ - ๑๕ มม. ตัวเมีย ตรงปลายปล้องสุดท้ายของส่วนท้องมีลักษณะมน ส่วนตัวผู้ตรงปลายเว้าและมีขนที่หน้าอก มักพบระบาดมากในดินร่วนปนทรายที่มี pH ๖.๙ ดินมีอินทรีย์วัตถุ ๑.๑๕ - ๑.๒๒ % แผลงชนิดนี้ทำความเสียหายให้แก่อ้อยได้มากกว่าแมลงมูลหลวง เพราะมักแพร่กระจายไปทั่วไร่อ้อย ที่ถูกทำลายในบริเวณกว้างขวาง ผลจากการเข้าทำลายของหนอนชนิดนี้ทำให้ผลผลิตอ้อยลดลง ๑๓ - ๔๓% และน้ำตาลลดลง ๑๑ - ๔๖ % ส่วนอ้อยต่อ ๑ จะสูญเสียผลผลิตประมาณ ๕๔ % และน้ำตาลลดลง ๕๗ %



**ลักษณะการเข้าทำลาย** หนอนเริ่มเข้าทำลายอ้อยตั้งแต่ระยะท่อนพันธุ์ โดยเจาะไซ้เข้าไปกัดกินเนื้ออ้อยภายในท่อนพันธุ์ มีผลทำให้ท่อนพันธุ์อ้อยไม่งอก หน่ออ้อยอายุ ๑ - ๓ เดือน จะถูกกัดตรงส่วนโคนที่ติดกับเหง้าให้ขาดออกทำให้หน่ออ้อยแห้งตาย เมื่ออ้อยโตเป็นลำอาการเริ่มแรกพบว่า กาบใบและใบอ้อยแห้งมากกว่าปกติ ตั้งแต่ใบล่างขึ้นไปจนแห้งตายไปทั้งต้นหรือทั้งกออ้อย ขณะที่หนอนยังเล็กจะกัดกินอยู่ตรงบริเวณเหง้าอ้อย ซึ่งมีผลทำให้การส่งน้ำและอาหารจากรากไปสู่ลำต้นและใบน้อยลง เมื่อหนอนโตขึ้นขนาด

ยาวประมาณ ๔๐ มม. ก็จะเริ่มเจาะไชจากส่วนโคนลำต้นอ้อย ขึ้นไปเพื่อกินเนื้ออ้อยจนบางครั้งทำให้ลำต้นอ้อยเป็นโพรงเหลือแต่เปลือก บางต้นหนอนเจาะสูงขึ้นไปจากส่วนโคนถึง ๔๐ ซม. จนทำให้ลำต้นอ้อยหักล้มและแห้งตาย



### วิธีป้องกันกำจัด ดังนี้

๑. ขณะที่ไถไร่ ควรเดินเก็บหนอนตามรอยไถ ๑ - ๒ ครั้ง ก่อนปลูกอ้อยควรส่งเสริมให้มีการนำ ตัวหนอนไปประกอบอาหาร

๒. ปลูกพืชหมุนเวียนโดยปลูกมันสำปะหลังหรือสับปะรดแทน แม้ว่าหนอนชนิดนี้จะเข้าทำลายมันสำปะหลังโดยเจาะเข้าไปที่โคนต้นมันสำปะหลังให้เป็นโพรง และหักล้มในที่สุด บางครั้งพบเจาะเข้าไปกินในหัวมัน แต่การเข้าทำลายมันสำปะหลังก็รุนแรงน้อยกว่าในอ้อยมาก

๓. ในแหล่งที่พบการระบาดของ หลังวางท่อนพันธุ์ควรมีการฉีดพ่นด้วยสารแขวนลอยของเชื้อราเขียว จึงกลบ จะสามารถป้องกันตัวหนอนได้ประมาณ ๑ ปีในกรณีที่ไม่มีตัวหนอนเข้าทำลายอ้อย แต่หากมีหนอนได้รับเชื้อราเข้าทำลาย เชื้อราสามารถกระจายต่อไปได้เรื่อยๆ จากตัวหนอนที่ตาย

๔. อาจใช้สารเคมี เช่น โรยในร่องอ้อย endosuldan + fenobucarb (Thiocorb ๔.๕ % G) อัตรา ๕ กก.ต่อไร่ แล้วจึงกลบร่องหรือพ่นด้วยสาร fipronil (Asscend ๕ % SC) อัตรา ๘๐ มล.ต่อน้ำ ๒๐ ลิตร แล้วกลบดิน

๕. ในช่วงปลาย มีนาคม-เมษายน ของทุกปี ตัวหนวดยาวอ้อยเริ่มออกจากดักแด้มาเป็นตัวเต็มวัย ใช้วิธีกลคือ ขุดหลุมดักจับ โดยตัวเมียหลังจากออกจากดักแด้จะปล่อยสารล่อทางเพศออกมา ตัวผู้ก็เดินตาม เมื่อตกลงไปในหลุมก็จะไม่สามารถขึ้นมาได้ และควรรองกันหลุมด้วยพลาสติก เพื่อป้องกันการวางไข่ของตัวหนวดยาวได้

**\*\* หากมีข้อสงสัยติดต่อสอบถามได้ที่ สำนักงานเกษตรอำเภอ/ สำนักงานเกษตรจังหวัด ไกล่บ้านท่าน \*\***

ที่มา: กรมส่งเสริมการเกษตร  
เรียบเรียงโดย : กลุ่มอารักขาพืช  
สำนักงานเกษตรจังหวัดร้อยเอ็ด  
โทร.๐๔๓ ๕๖๙๐๐๔